

สรุปมาตรการป้องกันและ แก้ไขผลกระทบสิ่งแวดล้อม และมาตรการติดตาม ตรวจสอบคุณภาพ สิ่งแวดล้อม

- 3.1 สรุปมาตรการป้องกันและแก้ไขผลกระทบสิ่งแวดล้อม
- 3.2 มาตรการติดตามตรวจสอบคุณภาพสิ่งแวดล้อม
 - 3.2.1 คุณภาพอากาศ
 - 3.2.2 ระดับเสียง
 - 3.2.3 ค่าความสั่นสะเทือน
 - 3.2.4 คุณภาพน้ำ

จัดทำโดย

บริษัท ไมน์ เอ็นจิเนียริง คอนซัลแตนท์ จำกัด

โครงการเหมืองแร่หินอุตสาหกรรมชนิดหินปูน เพื่ออุตสาหกรรมก่อสร้าง
ประทานบัตรที่ 30888/16446
บริษัท โรงโม่หินสุวรรณ จำกัด
ตำบลนาขุนไกร อำเภอสวี จังหวัดสุราษฎร์ธานี

บทที่ 3

สรุปมาตรการป้องกันและแก้ไขผลกระทบสิ่งแวดล้อม และมาตรการติดตามตรวจสอบคุณภาพสิ่งแวดล้อม

3.1 สรุปมาตรการป้องกันและแก้ไขผลกระทบสิ่งแวดล้อม

ผลการปฏิบัติตามมาตรการป้องกันและแก้ไขผลกระทบสิ่งแวดล้อม โครงการเหมืองแร่หินอุตสาหกรรมชนิดหินปูน เพื่ออุตสาหกรรมก่อสร้าง ประทานบัตรที่ 30888/16446 ของบริษัท โรงโมหินสุวรรณ จำกัด ตั้งอยู่ที่ ตำบลนาขุนไกร อำเภอสรีสำโรง จังหวัดสุโขทัย ตามหนังสือที่ ทส 1010.2/12496 ลงวันที่ 10 กันยายน 2562 พร้อมทั้งการออกสำรวจพื้นที่และศึกษาข้อมูลที่ได้ตามสภาพความเป็นจริง สรุปประเด็นที่สำคัญได้ดังต่อไปนี้

- ดำเนินการทำเหมืองตามแผนผังการทำเหมืองที่กำหนดไว้ กล่าวคือเป็นการทำเหมืองโดยวิธีเหมืองทาบในลักษณะชั้นบันได
- เว้นพื้นที่ไม่ทำเหมืองในพื้นที่โดยรอบเขตประทานบัตรตลอดแนวทางด้านทิศตะวันตกที่ติดทางสาธารณประโยชน์ระยะ 10 เมตร พร้อมทั้งรักษาสภาพพรรณไม้เดิมที่มีอยู่และปลูกเสริมพันธุ์ไม้ท้องถิ่นในพื้นที่เว้นไม่ทำเหมืองให้มีความหนาแน่นและดูแลบำรุงรักษาให้เจริญเติบโตได้ดี
- ฉีดพรมน้ำเส้นทางขนส่งแร่ในพื้นที่โครงการ บริเวณโรงโมหิน และเส้นทางขนส่งในช่วงที่เป็นถนนบดอัดจากโรงโมหินสู่พื้นที่ภายนอก วันละ 3-4 ครั้ง หรือตามความเหมาะสมกับสภาพภูมิอากาศ
- ในด้านความปลอดภัยของการคมนาคมขนส่งแร่ โครงการได้กำหนดให้รถบรรทุกแร่ทุกคันใช้ความเร็วไม่เกิน 30 กิโลเมตรต่อชั่วโมง โดยเฉพาะในช่วงที่เป็นถนนลูกรัง
- โรงโมหินของโครงการมีระบบการบำรุงรักษาเครื่องจักรและอุปกรณ์ในบริเวณโรงบดย่อยหินทั้งหมดให้อยู่ในสภาพดีตามข้อกำหนด รวมทั้งมีการซ่อมแซมรอยแตก รอยร้าวต่างๆ เพื่อให้ระบบกำจัดฝุ่นมีประสิทธิภาพดีอยู่เสมอเพื่อรักษาประสิทธิภาพในการป้องกันการฟุ้งกระจายของฝุ่นละออง ให้เป็นไปตามประกาศกรมอุตสาหกรรมพื้นฐานและการเหมืองแร่กำหนด
- ออกกฎระเบียบในการขนส่งแร่ให้ทำการปิดคลุมท้ายรถบรรทุกด้วยผ้าใบให้มิดชิด เพื่อป้องกันการตกหล่นของแร่และการฟุ้งกระจายของฝุ่นละออง
- จัดเตรียมอุปกรณ์ป้องกันอันตรายส่วนบุคคลให้แก่พนักงานสวมใส่ให้เหมาะสมกับประเภทของงานในขณะปฏิบัติงาน
- ทางโครงการได้รับเกียรติบัตรเพื่อแสดงว่าเป็นสถานประกอบการเหมืองแร่สีเขียวประจำปี 2567 (Green Mining Award 2024) ประเภทเหมืองแร่ จากกรมอุตสาหกรรมพื้นฐานและการเหมืองแร่
ดังเอกสารแนบ 18

3.2 สรุปมาตรการติดตามตรวจสอบคุณภาพสิ่งแวดล้อม

สรุปผลการติดตามตรวจสอบคุณภาพสิ่งแวดล้อม โครงการเหมืองแร่หินอุตสาหกรรมชนิดหินปูน เพื่ออุตสาหกรรมก่อสร้าง ประทานบัตรที่ 30888/16446 ของบริษัท โรงโมหินสุวรรณ จำกัด ตั้งอยู่ที่ ตำบลนาขุนไกร อำเภอสรีสำโรง จังหวัดสุโขทัย ตามหนังสือที่ ทส 1010.2/12496 ลงวันที่ 10 กันยายน 2562 สรุปได้ดังต่อไปนี้

3.2.1 คุณภาพอากาศ

1) ปริมาณฝุ่นละอองแขวนลอยรวม (TSP)

จากข้อมูลผลการตรวจวัดคุณภาพอากาศในรูปปริมาณฝุ่นละอองแขวนลอยรวม (TSP) โครงการเหมืองแร่หินอุตสาหกรรมชนิดหินปูน เพื่ออุตสาหกรรมก่อสร้าง ประทานบัตรที่ 30888/16446 ของบริษัท โรงโมหินสุวรรณ จำกัด จำนวน 3 สถานี ได้แก่ บ้านราษฎร์ริมเส้นทางขนส่งแร่ บ้านลูเต้ และสำนักสงฆ์ถ้ำเนรมิต ที่ผ่านมาจนถึงเดือนเมษายน 2568 พบว่า สถานีที่มีผลการตรวจวัดปริมาณฝุ่นละอองแขวนลอยรวม (TSP) สูงสุด คือ บริเวณบ้านลูเต้ มีค่าเท่ากับ 0.098 มิลลิกรัมต่อลูกบาศก์เมตร ในเดือนเมษายน 2567 เนื่องจากช่วงเวลาดังกล่าวจุดตั้งเป็นพื้นที่ในบ้านของประชาชนติดกับเส้นทางในชุมชนเป็นทางลูกรัง และมีการทำกิจกรรมซ่อมแซมถนน ทำให้ช่วงเดือนเมษายน 2567 มีค่าสูงสุด เมื่อนำมาเปรียบเทียบกับค่ามาตรฐาน พบว่า ผลการตรวจวัดมีค่าอยู่ในเกณฑ์มาตรฐานตามประกาศคณะกรรมการสิ่งแวดล้อมแห่งชาติ ฉบับที่ 24 (พ.ศ. 2547) เรื่อง กำหนดมาตรฐานคุณภาพอากาศในบรรยากาศโดยทั่วไป ประกาศในราชกิจจานุเบกษา เล่ม 121 ตอนพิเศษ 104 ง ประกาศ ณ วันที่ 9 สิงหาคม พ.ศ. 2547 ที่กำหนดปริมาณฝุ่นละอองแขวนลอยรวม (TSP) ไว้ไม่เกิน 0.330 มิลลิกรัมต่อลูกบาศก์เมตร สรุปผลการตรวจวัดดังตารางที่ 3-1 และรูปที่ 3-1

2) ปริมาณฝุ่นละอองขนาดเล็กกว่า 10 ไมครอน (PM-10)

จากข้อมูลผลการตรวจวัดคุณภาพอากาศในรูปปริมาณฝุ่นละอองขนาดเล็กกว่า 10 ไมครอน (PM-10) โครงการเหมืองแร่หินอุตสาหกรรมชนิดหินปูน เพื่ออุตสาหกรรมก่อสร้าง ประทานบัตรที่ 30888/16446 ของบริษัท โรงโมหินสุวรรณ จำกัด จำนวน 3 สถานี ได้แก่ บ้านราษฎร์ริมเส้นทางขนส่งแร่ บ้านลูเต้ และสำนักสงฆ์ถ้ำเนรมิต ที่ผ่านมาจนถึงเดือนเมษายน 2568 พบว่า สถานีที่มีผลการตรวจวัดปริมาณฝุ่นละอองขนาดเล็กกว่า 10 ไมครอน (PM-10) สูงสุด คือ บริเวณบ้านลูเต้ มีค่าเท่ากับ 0.040 มิลลิกรัมต่อลูกบาศก์เมตร ในเดือนเมษายน 2567 เนื่องจากช่วงเวลาดังกล่าวจุดตั้งเป็นพื้นที่ในบ้านของประชาชนติดกับเส้นทางในชุมชนเป็นทางลูกรัง และมีการทำกิจกรรมซ่อมแซมถนน ทำให้ช่วงเดือนเมษายน 2567 มีค่าสูงสุด เมื่อนำมาเปรียบเทียบกับค่ามาตรฐาน พบว่า ผลการตรวจวัดมีค่าอยู่ในเกณฑ์มาตรฐานตามประกาศคณะกรรมการสิ่งแวดล้อมแห่งชาติ ฉบับที่ 24 (พ.ศ. 2547) เรื่อง กำหนดมาตรฐานคุณภาพอากาศในบรรยากาศโดยทั่วไป ประกาศในราชกิจจานุเบกษา เล่ม 121 ตอนพิเศษ 104 ง ประกาศ ณ วันที่ 9 สิงหาคม พ.ศ. 2547 ที่กำหนดปริมาณฝุ่นละอองขนาดเล็กกว่า 10 ไมครอน (PM-10) ไว้ไม่เกิน 0.120 มิลลิกรัมต่อลูกบาศก์เมตร สรุปผลการตรวจวัดดังตารางที่ 3-1 และรูปที่ 3-2

ตารางที่ 3-1 สรุปผลการตรวจวัดคุณภาพอากาศในบรรยากาศโดยทั่วไป

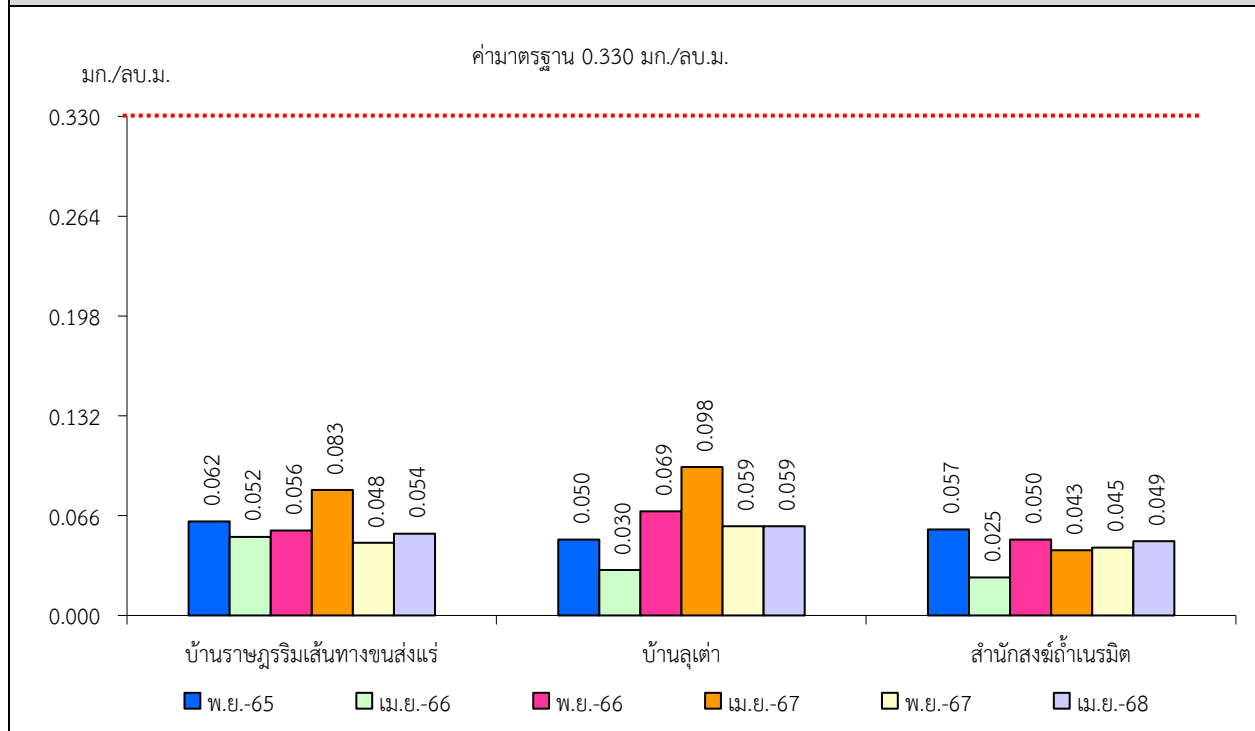
สถานีตรวจวัด	เดือน/ปี ที่ตรวจวัด	ผลการตรวจวัด (มก./ลบ.ม.)*	
		ฝุ่นละอองแขวนลอยรวม (TSP) ¹⁾	ฝุ่นละอองขนาดเล็กกว่า 10 ไมครอน (PM-10) ¹⁾
บ้านราษฎร์รังสรรค์	พฤศจิกายน 2565	0.062	0.029
	เมษายน 2566	0.052	0.025
	พฤศจิกายน 2566	0.056	0.022
	เมษายน 2567	0.083	0.032
	พฤศจิกายน 2567	0.048	0.017
	เมษายน 2568	0.054	0.020
บ้านลุเตา	พฤศจิกายน 2565	0.050	0.024
	เมษายน 2566	0.030	0.014
	พฤศจิกายน 2566	0.069	0.027
	เมษายน 2567	0.098	0.040
	พฤศจิกายน 2567	0.059	0.022
	เมษายน 2568	0.059	0.022
สำนักสงฆ์ถ้ำเนรมิต	พฤศจิกายน 2565	0.057	0.026
	เมษายน 2566	0.025	0.011
	พฤศจิกายน 2566	0.050	0.018
	เมษายน 2567	0.043	0.017
	พฤศจิกายน 2567	0.045	0.017
	เมษายน 2568	0.049	0.018
ค่ามาตรฐาน ²⁾		0.330	0.120

หมายเหตุ : ¹⁾ รายงานค่าสูงสุดในการตรวจวัด 3 วันต่อเนื่อง

²⁾ ประกาศคณะกรรมการสิ่งแวดล้อมแห่งชาติ ฉบับที่ 24 (พ.ศ. 2547) เรื่อง กำหนดมาตรฐานคุณภาพอากาศในบรรยากาศโดยทั่วไป
ประกาศในราชกิจจานุเบกษา เล่ม 121 ตอนพิเศษ 104 ง ประกาศ ณ วันที่ 9 สิงหาคม พ.ศ. 2547

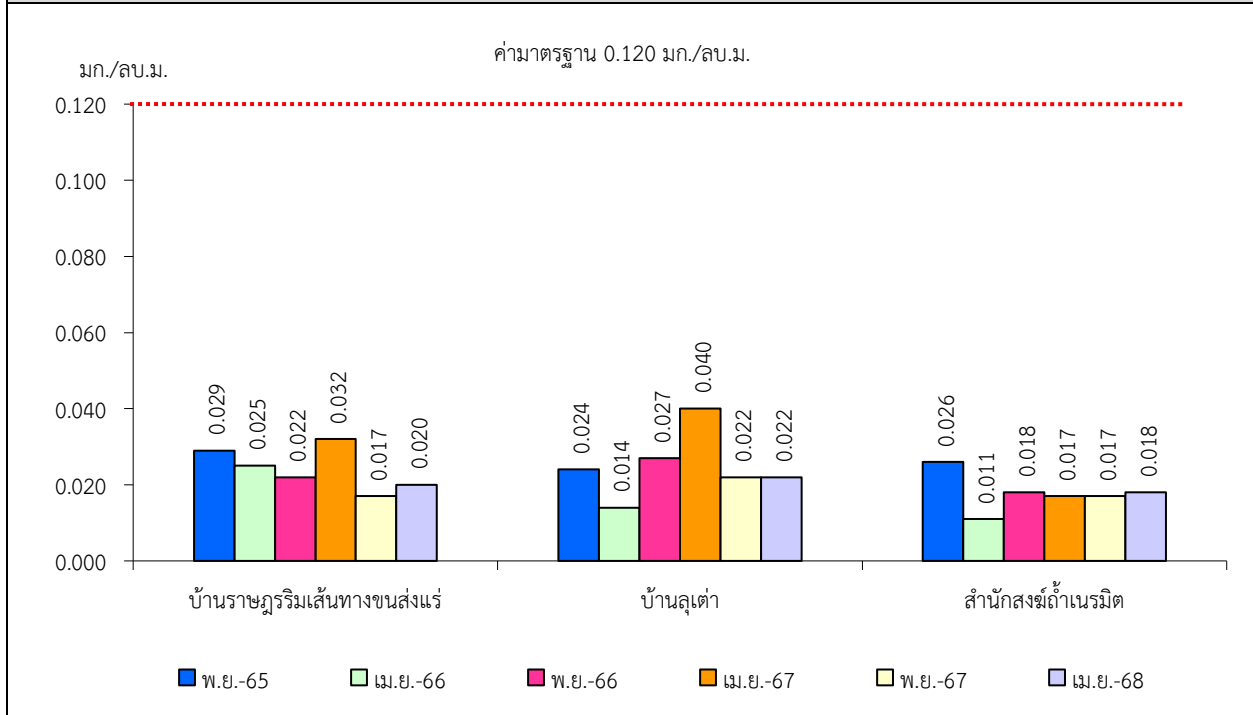
* รายงานค่าสูงสุดในการตรวจวัด 3 วันต่อเนื่อง

รูปที่ 3-1 กราฟแสดงผลการตรวจวัดคุณภาพอากาศในรูปปริมาณฝุ่นละอองแขวนลอยรวม (TSP)
เปรียบเทียบกับค่ามาตรฐาน



- หมายเหตุ
1. บ้านราษฎร์ริมเส้นทางขนส่งแร่ : ตำแหน่งตั้งเครื่องตรวจวัดตั้งอยู่ในบริเวณบ้านราษฎร์ริมเส้นทางขนส่งแร่ ห่างจากพื้นที่โครงการไปทางทิศเหนือ ประมาณ 0.9 กิโลเมตร สภาพแวดล้อมข้างเคียงติดกับเส้นทางขนส่งแร่ของโครงการ
 2. บ้านลู่เต่า : ตำแหน่งตั้งเครื่องตรวจวัดตั้งอยู่ในบริเวณชุมชนบ้านลู่เต่า ห่างจากพื้นที่โครงการไปทางทิศตะวันตกเฉียงเหนือ ประมาณ 3 กิโลเมตร สภาพแวดล้อมข้างเคียงเป็นพื้นที่เกษตรกรรม (ไร่มันสำปะหลัง) และมีภูเขาล้อมรอบ
 3. สำนักสงฆ์ถ้ำเนรมิต : ตำแหน่งตั้งเครื่องตรวจวัดตั้งอยู่ในบริเวณสำนักสงฆ์ถ้ำเนรมิต ห่างจากพื้นที่โครงการไปทางทิศตะวันออกเฉียงเหนือ ประมาณ 1.4 กิโลเมตร สภาพแวดล้อมข้างเคียงเป็นพื้นที่เกษตรกรรม

รูปที่ 3-2 กราฟแสดงผลการตรวจวัดคุณภาพอากาศในรูปปริมาณฝุ่นละอองขนาดเล็กกว่า 10 ไมครอน (PM-10) เปรียบเทียบกับค่ามาตรฐาน



- หมายเหตุ : 1. บ้านราษฎร์ริมเส้นทางขนส่งแร่ : ตำแหน่งตั้งเครื่องตรวจวัดตั้งอยู่ในบริเวณบ้านราษฎร์ริมเส้นทางขนส่งแร่ ห่างจากพื้นที่โครงการไปทางทิศเหนือ ประมาณ 0.9 กิโลเมตร สภาพแวดล้อมข้างเคียงติดกับเส้นทางขนส่งแร่ของโครงการ
2. บ้านลู่เต่า : ตำแหน่งตั้งเครื่องตรวจวัดตั้งอยู่ในบริเวณชุมชนบ้านลู่เต่า ห่างจากพื้นที่โครงการไปทางทิศตะวันตกเฉียงเหนือ ประมาณ 3 กิโลเมตร สภาพแวดล้อมข้างเคียงเป็นพื้นที่เกษตรกรรม (ไร่มันสำปะหลัง) และมีภูเขาล้อมรอบ
3. สำนักสงฆ์ถ้ำเนรมิต : ตำแหน่งตั้งเครื่องตรวจวัดตั้งอยู่ในบริเวณสำนักสงฆ์ถ้ำเนรมิต ห่างจากพื้นที่โครงการไปทางทิศตะวันออกเฉียงเหนือ ประมาณ 1.4 กิโลเมตร สภาพแวดล้อมข้างเคียงเป็นพื้นที่เกษตรกรรม

3.2.2 ระดับเสียง

1) ระดับเสียงเฉลี่ย 24 ชั่วโมง (L_{eq} 24 hrs.)

จากข้อมูลผลการตรวจวัดระดับเสียงเฉลี่ย 24 ชั่วโมง (L_{eq} 24 hrs.) โครงการเหมืองแร่หินอุตสาหกรรมชนิดหินปูน เพื่ออุตสาหกรรมก่อสร้าง ประทานบัตรที่ 30888/16446 ของ บริษัท โรงโม่หินสุวรรณ จำกัด จำนวน 3 สถานี ได้แก่ บ้านราษฎร์ริมเส้นทางขนส่งแร่ บ้านลู่เต่า และสำนักสงฆ์ถ้ำเนรมิต ที่ผ่านมาจนถึงเดือนเมษายน 2568 พบว่า สถานีที่มีผลการตรวจวัดระดับเสียงเฉลี่ย 24 ชั่วโมง (L_{eq} 24 hrs.) สูงสุด คือ บริเวณบ้านลู่เต่า มีค่าเท่ากับ 66.1 เดซิเบล (เอ) ในเดือนเมษายน 2565 เนื่องจากในช่วงเวลาดังกล่าวสภาพแวดล้อมบริเวณโดยรอบเป็นพื้นที่ในชุมชนริมถนน เกิดกิจกรรมการซ่อมแซมถนนและรถบรรทุกสัญจรบ่อยครั้ง ทำให้ค่าในช่วงเดือนเมษายน 2565 มีค่าสูงสุดเมื่อนำมาเปรียบเทียบกับค่ามาตรฐาน พบว่า ผลการตรวจวัดมีค่าอยู่ในเกณฑ์มาตรฐานตามประกาศคณะกรรมการสิ่งแวดล้อมแห่งชาติ ฉบับที่ 15 (พ.ศ. 2540) เรื่อง กำหนดมาตรฐานระดับเสียงโดยทั่วไปที่กำหนดระดับเสียงเฉลี่ย 24 ชั่วโมง (L_{eq} 24 hrs.) ไว้ไม่เกิน 70.0 เดซิเบล (เอ) สรุปผลการตรวจวัดดังตารางที่ 3-2 และรูปที่ 3-3

2) ระดับเสียงสูงสุด (L_{max})

จากข้อมูลผลการตรวจวัดระดับเสียงสูงสุด (L_{max}) โครงการเหมืองแร่หินอุตสาหกรรมชนิดหินปูน เพื่ออุตสาหกรรมก่อสร้าง ประทานบัตรที่ 30888/16446 ของบริษัท โรงโม่หินสุวรรณ จำกัด จำนวน 3 สถานี ได้แก่ บ้านราษฎร์ริมเส้นทางขนส่งแร่ บ้านลูเต้ และสำนักสงฆ์ถ้ำเนรมิต ที่ผ่านมาจนถึงเดือน เมษายน 2568 พบว่า สถานีที่มีผลการตรวจวัดระดับเสียงสูงสุด (L_{max}) คือ บริเวณบ้านราษฎร์ริม เส้นทางขนส่งแร่ มีค่าเท่ากับ 110.2 เดซิเบล (เอ) ในเดือนพฤศจิกายน 2567 เนื่องจากในช่วงเวลาดังกล่าว มีกิจกรรมก่อสร้างภายในวัดถ้ำเนรมิต ทำให้ค่าในช่วงเดือนพฤศจิกายน 2567 มีค่าสูงสุดเมื่อนำมาเปรียบเทียบกับค่ามาตรฐาน พบว่า ผลการตรวจวัดมีค่าอยู่ในเกณฑ์มาตรฐานตามประกาศ คณะกรรมการสิ่งแวดล้อมแห่งชาติ ฉบับที่ 15 (พ.ศ. 2540) เรื่อง กำหนดมาตรฐานระดับเสียงโดยทั่วไป ที่กำหนดระดับเสียงสูงสุด (L_{max}) ไว้ไม่เกิน 115.0 เดซิเบล (เอ) สรุปผลการตรวจวัดดังตารางที่ 3-2 และรูปที่ 3-4

ตารางที่ 3-2 สรุปผลการตรวจวัดระดับเสียง

สถานีตรวจวัด	เดือน/ปี ที่ตรวจวัด	ผลการตรวจวัด (เดซิเบล (เอ))*	
		ระดับเสียงเฉลี่ย 24 ชั่วโมง (L_{eq} 24 hrs.) ¹⁾	ระดับเสียงสูงสุด (L_{max}) ¹⁾
บ้านราษฎร์ริมเส้นทางขนส่งแร่	พฤศจิกายน 2565	56.3	89.3
	เมษายน 2566	55.8	97.6
	พฤศจิกายน 2566	58.6	95.9
	เมษายน 2567	61.7	85.6
	พฤศจิกายน 2567	62.8	110.2
	เมษายน 2568	59.8	99.8
บ้านลูเต้	เมษายน 2565	66.1	96.2
	พฤศจิกายน 2565	63.5	108.0
	เมษายน 2566	63.0	96.1
	พฤศจิกายน 2566	64.9	101.5
	เมษายน 2567	59.8	90.3
	พฤศจิกายน 2567	61.6	91.0
	เมษายน 2568	64.2	96.1
ค่ามาตรฐาน ²⁾		70.0	115.0

หมายเหตุ : ¹⁾ รายงานค่าสูงสุดในการตรวจวัด 3 วันต่อเนื่อง

²⁾ ประกาศคณะกรรมการสิ่งแวดล้อมแห่งชาติ ฉบับที่ 15 (พ.ศ.2540) เรื่อง กำหนดมาตรฐานระดับเสียงโดยทั่วไป

* รายงานค่าสูงสุดในการตรวจวัด 3 วันต่อเนื่อง

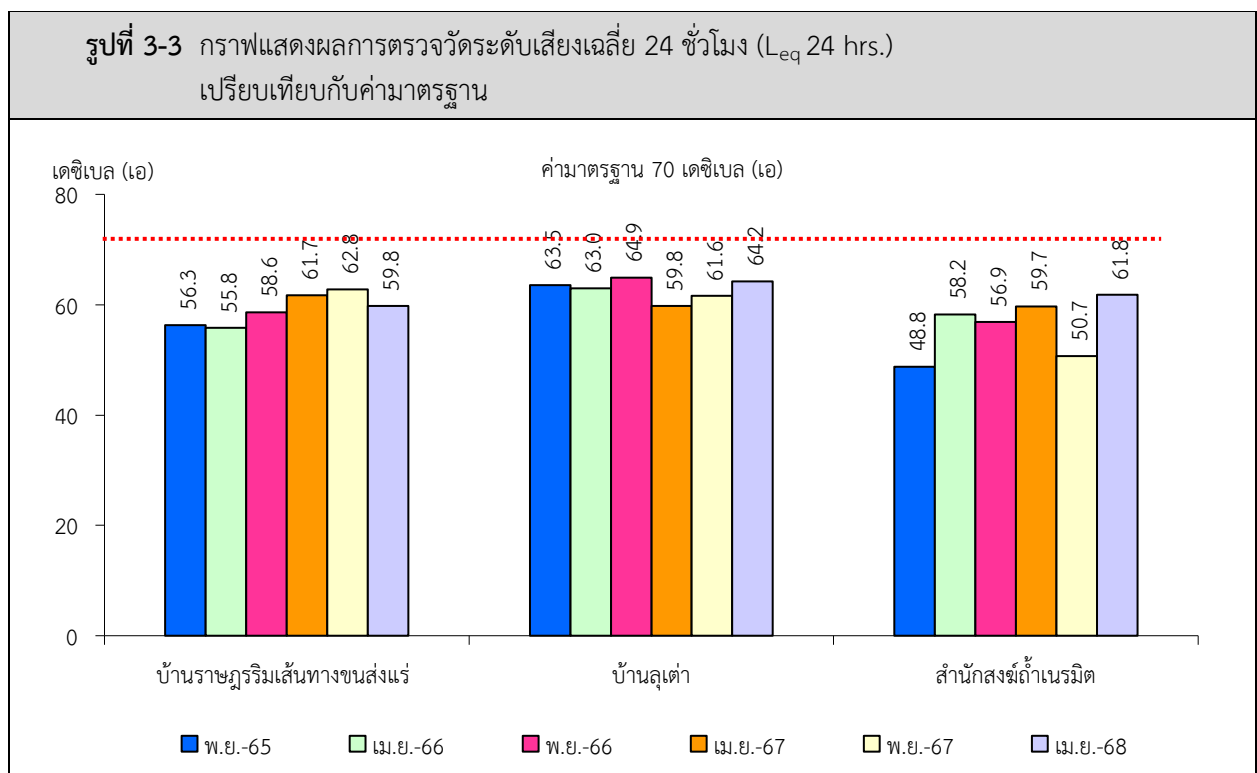
ตารางที่ 3-2 สรุปผลการตรวจวัดระดับเสียง

สำนักสงฆ์ถ้ำเนรมิต	พฤศจิกายน 2565	48.8	89.8
	เมษายน 2566	58.2	108.7
	พฤศจิกายน 2566	56.9	95.9
	เมษายน 2567	59.7	105.5
	พฤศจิกายน 2567	50.7	82.8
	เมษายน 2568	61.8	94.7
ค่ามาตรฐาน ²⁾		70.0	115.0

หมายเหตุ : ¹⁾ รายงานค่าสูงสุดในการตรวจวัด 3 วันต่อเนื่อง

²⁾ ประกาศคณะกรรมการสิ่งแวดล้อมแห่งชาติ ฉบับที่ 15 (พ.ศ.2540) เรื่อง กำหนดมาตรฐานระดับเสียงโดยทั่วไป

* รายงานค่าสูงสุดในการตรวจวัด 3 วันต่อเนื่อง

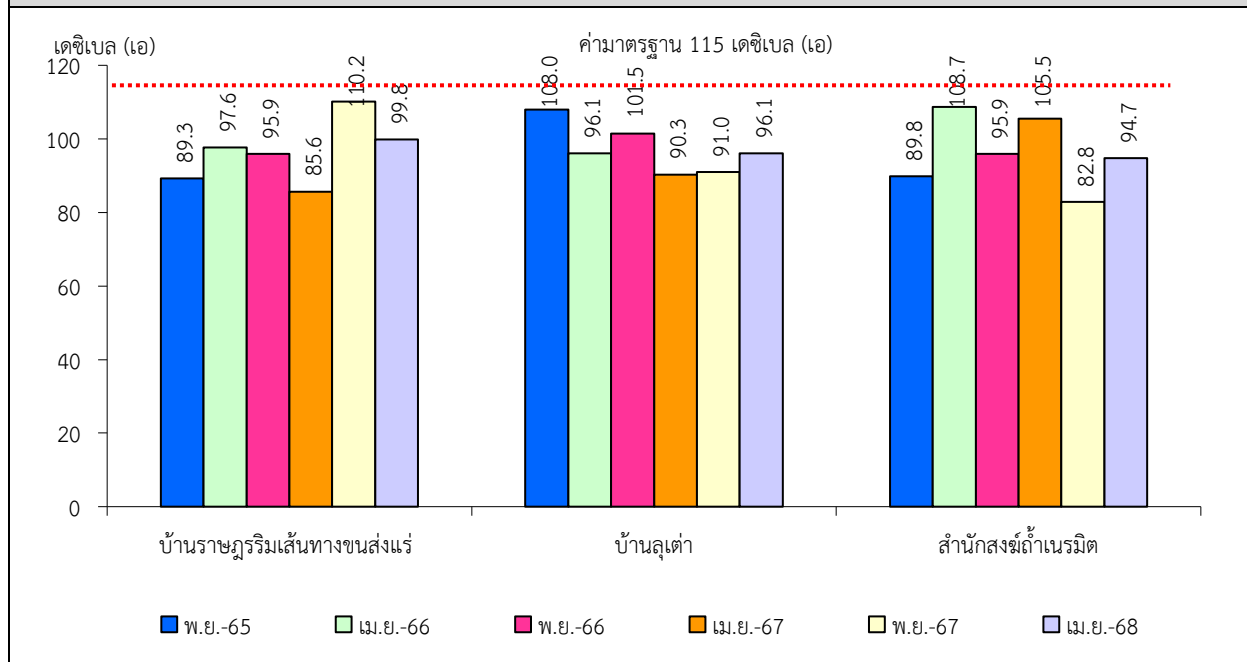


หมายเหตุ : 1. บ้านราษฎร์ริมเส้นทางขนส่งแร่ : ตำแหน่งตั้งเครื่องตรวจวัดตั้งอยู่ในบริเวณบ้านราษฎร์ริมเส้นทางขนส่งแร่ ห่างจากพื้นที่โครงการไปทางทิศเหนือ ประมาณ 0.9 กิโลเมตร สภาพแวดล้อมข้างเคียงติดกับเส้นทางขนส่งแร่ของโครงการ

2. บ้านลูเต่า : ตำแหน่งตั้งเครื่องตรวจวัดตั้งอยู่ในบริเวณชุมชนบ้านลูเต่า ห่างจากพื้นที่โครงการไปทางทิศตะวันตกเฉียงเหนือ ประมาณ 3 กิโลเมตร สภาพแวดล้อมข้างเคียงเป็นพื้นที่เกษตรกรรม (ไร่สวนสำหรับปลูก) และมีภูเขาล้อมรอบ

3. สำนักสงฆ์ถ้ำเนรมิต : ตำแหน่งตั้งเครื่องตรวจวัดตั้งอยู่ในบริเวณสำนักสงฆ์ถ้ำเนรมิต ห่างจากพื้นที่โครงการไปทางทิศตะวันออกเฉียงเหนือ ประมาณ 1.4 กิโลเมตร สภาพแวดล้อมข้างเคียงเป็นพื้นที่เกษตรกรรม

รูปที่ 3-4 กราฟแสดงผลการตรวจวัดระดับเสียงสูงสุด (L_{max}) เปรียบเทียบกับค่ามาตรฐาน



- หมายเหตุ :
1. บ้านราษฎร์ริมเส้นทางขนส่งแร่ : ตำแหน่งตั้งเครื่องตรวจวัดตั้งอยู่ในบริเวณบ้านราษฎร์ริมเส้นทางขนส่งแร่ ห่างจากพื้นที่โครงการไปทางทิศเหนือ ประมาณ 0.9 กิโลเมตร สภาพแวดล้อมข้างเคียงติดกับเส้นทางขนส่งแร่ของโครงการ
 2. บ้านลูเต่า : ตำแหน่งตั้งเครื่องตรวจวัดตั้งอยู่ในบริเวณชุมชนบ้านลูเต่า ห่างจากพื้นที่โครงการไปทางทิศตะวันตกเฉียงเหนือ ประมาณ 3 กิโลเมตร สภาพแวดล้อมข้างเคียงเป็นพื้นที่เกษตรกรรม (ไร่มันสำปะหลัง) และมีภูเขาล้อมรอบ
 3. สำนักสงฆ์ถ้ำเนรมิต : ตำแหน่งตั้งเครื่องตรวจวัดตั้งอยู่ในบริเวณสำนักสงฆ์ถ้ำเนรมิต ห่างจากพื้นที่โครงการไปทางทิศตะวันออกเฉียงเหนือ ประมาณ 1.4 กิโลเมตร สภาพแวดล้อมข้างเคียงเป็นพื้นที่เกษตรกรรม

3.2.3 ค่าความสั่นสะเทือน

จากข้อมูลผลการตรวจวัดค่าความสั่นสะเทือนจากการระเบิดหน้าเหมืองโดยทำการตรวจวัดค่าความสั่นสะเทือน (ความถี่ ความเร็วของอนุภาค และการขจัด) โครงการเหมืองแร่หินอุตสาหกรรมชนิดหินปูนเพื่ออุตสาหกรรมก่อสร้าง ประทานบัตรที่ 30888/16446 ของบริษัท โรงโม่หินสุวรรณ จำกัด จำนวน 2 สถานี ได้แก่ ขอบแปลงประทานบัตร ตำแหน่งตั้งเครื่องตรวจวัดตั้งอยู่พื้นที่โครงการทางด้านทิศเหนือ สภาพแวดล้อมข้างเคียงเป็นพื้นที่เกษตรกรรม และสำนักสงฆ์ถ้ำเนรมิต ตำแหน่งตั้งเครื่องตรวจวัดตั้งอยู่ห่างจากพื้นที่โครงการไปทางทิศตะวันออกเฉียงเหนือ ประมาณ 1.4 กิโลเมตร สภาพแวดล้อมข้างเคียงเป็นพื้นที่เกษตรกรรม โดยที่ผ่านมาจนถึงเดือนเมษายน 2568 พบว่า ผลการตรวจวัดมีค่าอยู่ในเกณฑ์มาตรฐานตามประกาศกระทรวงทรัพยากรธรรมชาติและสิ่งแวดล้อม เรื่อง กำหนดมาตรฐานควบคุมระดับเสียงและความสั่นสะเทือนจากการทำเหมืองหิน ตีพิมพ์ในราชกิจจานุเบกษา เล่ม 122 ตอนที่ 125 ง ลงวันที่ 29 ธันวาคม 2548 และมีบางช่วงเวลาที่ผลการตรวจวัดมีค่าต่ำกว่าขีดความสามารถที่เครื่องตรวจวัดความสั่นสะเทือนจะตรวจวัดได้ คือมีค่าความถี่น้อยกว่า 1 เฮิรตซ์ ค่าความเร็วอนุภาคสูงส้นน้อยกว่า 0.130 มิลลิเมตรต่อวินาที และการขจัดน้อยกว่า 0 มิลลิเมตร สรุปได้ดังตารางที่ 3-3

ตารางที่ 3-3 สรุปผลการตรวจวัดค่าความสั่นสะเทือนขณะระเบิดหน้าเหมือง

สถานีตรวจวัด	เดือน/ปี	ดัชนี	ความถี่ (เฮิรตซ์)	ความเร็วของ อนุภาค (มม./วินาที)	ค่ามาตรฐาน ¹⁾	ระยะจำกัด (มม.)	ค่ามาตรฐาน ¹⁾
ขอบแปลง ประทานบัตร	พฤศจิกายน 2565	TRANSVERSE	N/A	<0.130	-	0.000	-
		VERTICAL	N/A	<0.130	-	0.000	-
		LONGITUDINAL	N/A	<0.130	-	0.000	-
	เมษายน 2566	TRANSVERSE	N/A	<0.130	-	0.000	-
		VERTICAL	N/A	<0.130	-	0.000	-
		LONGITUDINAL	N/A	<0.130	-	0.000	-
	พฤศจิกายน 2566	TRANSVERSE	10	1.088	12.7	0.033	0.20
		VERTICAL	24	0.962	30.2	0.012	0.20
		LONGITUDINAL	27	1.561	33.9	0.010	0.20
	เมษายน 2567	TRANSVERSE	57	2.309	50.8	0.006	0.20
		VERTICAL	51	1.269	50.8	0.006	0.20
		LONGITUDINAL	51	1.442	50.8	0.005	0.20
	พฤศจิกายน 2567	TRANSVERSE	N/A	<0.130	-	0.000	-
		VERTICAL	N/A	<0.130	-	0.000	-
		LONGITUDINAL	N/A	<0.130	-	0.000	-
	เมษายน 2568	TRANSVERSE	N/A	<0.130	-	0.000	-
		VERTICAL	N/A	<0.130	-	0.000	-
		LONGITUDINAL	N/A	<0.130	-	0.000	-

หมายเหตุ : ¹⁾ ประกาศกระทรวงทรัพยากรธรรมชาติและสิ่งแวดล้อม เรื่อง กำหนดมาตรฐานควบคุมระดับเสียงและความสั่นสะเทือนจากการทำเหมือง
หิน ตีพิมพ์ในราชกิจจานุเบกษา เล่ม 122 ตอนที่ 125 ง ลงวันที่ 29 ธันวาคม 2548

N/A หมายถึง Frequency < 1 Hz, Velocity < 0.130 mm/sec และ Displacement < 0 mm

1. ขอบแปลงประทานบัตร : ตำแหน่งตั้งเครื่องตรวจวัดตั้งอยู่บริเวณขอบแปลงประทานบัตรพื้นที่โครงการทางด้านทิศเหนือ
สภาพแวดล้อมข้างเคียงเป็นพื้นที่เกษตรกรรม

ตารางที่ 3-3 (ต่อ) สรุปผลการตรวจวัดค่าความสั่นสะเทือนขณะระเบิดหน้าเหมือง

สถานีตรวจวัด	เดือน/ปี	ดัชนี	ความถี่ (เฮิรตซ์)	ความเร็วของ อนุภาค (มม./วินาที)	ค่ามาตรฐาน ¹⁾	ระยะขีด (มม.)	ค่ามาตรฐาน ¹⁾
สำนักสงฆ์ ถ้ำเนรมิต	พฤศจิกายน 2565	TRANSVERSE	N/A	<0.130	-	0.000	-
		VERTICAL	N/A	<0.130	-	0.000	-
		LONGITUDINAL	N/A	<0.130	-	0.000	-
	เมษายน 2566	TRANSVERSE	N/A	<0.130	-	0.000	-
		VERTICAL	N/A	<0.130	-	0.000	-
		LONGITUDINAL	N/A	<0.130	-	0.000	-
	พฤศจิกายน 2566	TRANSVERSE	N/A	<0.130	-	0.000	-
		VERTICAL	N/A	<0.130	-	0.000	-
		LONGITUDINAL	N/A	<0.130	-	0.000	-
	เมษายน 2567	TRANSVERSE	N/A	<0.130	-	0.000	-
		VERTICAL	N/A	<0.130	-	0.000	-
		LONGITUDINAL	N/A	<0.130	-	0.000	-
	พฤศจิกายน 2567	TRANSVERSE	N/A	<0.130	-	0.000	-
		VERTICAL	N/A	<0.130	-	0.000	-
		LONGITUDINAL	N/A	<0.130	-	0.000	-
	เมษายน 2568	TRANSVERSE	N/A	<0.130	-	0.000	-
		VERTICAL	N/A	<0.130	-	0.000	-
		LONGITUDINAL	N/A	<0.130	-	0.000	-

หมายเหตุ : ¹⁾ ประกาศกระทรวงทรัพยากรธรรมชาติและสิ่งแวดล้อม เรื่อง กำหนดมาตรฐานควบคุมระดับเสียงและความสั่นสะเทือนจากการทำเหมือง
หิน ตีพิมพ์ในราชกิจจานุเบกษา เล่ม 122 ตอนที่ 125 ง ลงวันที่ 29 ธันวาคม 2548
N/A หมายถึง Frequency < 1 Hz, Velocity < 0.130 mm/sec และ Displacement < 0 mm
3. สำนักสงฆ์ถ้ำเนรมิต : ตำแหน่งตั้งเครื่องตรวจวัดตั้งอยู่ในบริเวณสำนักสงฆ์ถ้ำเนรมิต ห่างจากพื้นที่โครงการไปทางทิศตะวันออกเฉียงเหนือ
ประมาณ 1.4 กิโลเมตร สภาพแวดล้อมข้างเป็นพื้นที่เกษตรกรรม

3.2.4 คุณภาพน้ำ

1) คุณภาพน้ำผิวดิน

จากข้อมูลผลการติดตามตรวจสอบคุณภาพน้ำผิวดินโครงการเหมืองแร่หินอุตสาหกรรมชนิดหินปูน เพื่ออุตสาหกรรมก่อสร้าง ประทานบัตรที่ 30888/16446 ของบริษัท โรงโม่หินสุวรรณ จำกัด จำนวน 3 สถานี ได้แก่ ห้วยไคร้ (บริเวณสะพานบนทางหลวงชนบทหมายเลข 1327) บ่อเหมืองของโครงการ และห้วยไคร้ (ทางด้านทิศใต้ของโครงการ) ที่ผ่านมาจนถึงเดือนเมษายน 2568 พบว่าผลการวิเคราะห์หมีค่าอยู่ในเกณฑ์มาตรฐานตามประกาศคณะกรรมการสิ่งแวดล้อมแห่งชาติ ฉบับที่ 8 (พ.ศ. 2537) ออกตามความในพระราชบัญญัติส่งเสริมและรักษาคุณภาพสิ่งแวดล้อมแห่งชาติ พ.ศ. 2535 เรื่อง กำหนดมาตรฐานคุณภาพน้ำในแหล่งน้ำผิวดิน ตีพิมพ์ในราชกิจจานุเบกษา เล่ม 111 ตอนที่ 16 ง ลงวันที่ 24 กุมภาพันธ์ 2537 (ประเภทที่ 3) ยกเว้น ห้วยไคร้ (ทางด้านทิศใต้ของโครงการ) ในเดือนเมษายน 2565 เมษายน 2566 และเมษายน 2567 น้ำแห่งนี้ไม่สามารถเก็บตัวอย่างมาวิเคราะห์ได้ สรุปผลการวิเคราะห์ดังตารางที่ 3-4 และรูปที่ 3-5

ตารางที่ 3-4 สรุปผลการวิเคราะห์คุณภาพน้ำผิวดิน

ตำแหน่งตรวจวัด	เดือน/ปี ที่ตรวจวัด	ผลการวิเคราะห์								
		pH	TSS	TDS	Total Hardness (as CaCO ₃)	Turbidity	Arsenic	Cadmium	Lead	Mercury
		-	mg/L	mg/L	mg/L	NTU	mg/L	mg/L	mg/L	mg/L
ห้วยไคร้ (บริเวณสะพานบนทาง หลวงชนบทหมายเลข 1327)	พฤศจิกายน 2565	7.5	6.7	212	74	8.4	<0.01	<0.002	<0.01	<0.001
	เมษายน 2566	7.9	<5.0	270	182	2.1	<0.01	<0.002	<0.01	<0.001
	พฤศจิกายน 2566	7.6	<5.0	196	106	3.8	<0.01	<0.002	<0.01	<0.001
	เมษายน 2567	8.2	<5.0	280	196	<1.0	<0.01	<0.002	<0.01	<0.001
	พฤศจิกายน 2567	7.6	<5.0	284	150	<1.0	<0.01	<0.002	<0.01	<0.001
	เมษายน 2568	7.2	6.1	180	58	12	<0.01	<0.002	<0.01	<0.001
บ่อเหมืองของโครงการ	พฤศจิกายน 2565	8.2	<5.0	248	145	1.1	<0.01	<0.002	<0.01	<0.001
	เมษายน 2566	7.9	<5.0	254	183	1.1	<0.01	<0.002	<0.01	<0.001
	พฤศจิกายน 2566	8.1	<5.0	212	154	<1.0	<0.01	<0.002	<0.01	<0.001
	เมษายน 2567	8.1	6.3	212	180	<1.0	<0.01	<0.002	<0.01	<0.001
	พฤศจิกายน 2567	8.0	<5.0	328	203	<1.0	<0.01	<0.01	<0.01	<0.001
	เมษายน 2568	8.2	<5.0	344	201	4.4	<0.01	<0.002	<0.01	<0.001
ค่ามาตรฐาน ¹⁾		5.0-9.0	-	-	-	-	ไม่เกินกว่า 0.01	ไม่เกินกว่า 0.005/0.05*	ไม่เกินกว่า 0.05	ไม่เกินกว่า 0.002

หมายเหตุ : ¹⁾ ประกาศคณะกรรมการสิ่งแวดล้อมแห่งชาติ ฉบับที่ 8 (พ.ศ. 2537) ออกตามความในพระราชบัญญัติส่งเสริมและรักษาคุณภาพสิ่งแวดล้อมแห่งชาติ พ.ศ.2535 เรื่อง กำหนดมาตรฐานคุณภาพน้ำในแหล่งน้ำผิวดิน
ตีพิมพ์ในราชกิจจานุเบกษา เล่ม 111 ตอนที่ 16 ง ลงวันที่ 24 กุมภาพันธ์ 2537 (ประเภทที่ 3)

* น้ำที่มีความกระด้างในรูปของ CaCO_3 ไม่เกินกว่า 100 มิลลิกรัมต่อลิตร ค่ามาตรฐาน ไม่เกินกว่า 0.005 มิลลิกรัมต่อลิตร และน้ำที่มีความกระด้างในรูปของ CaCO_3 เกินกว่า 100 มิลลิกรัมต่อลิตร ค่ามาตรฐาน ไม่เกินกว่า 0.05 มิลลิกรัมต่อลิตร

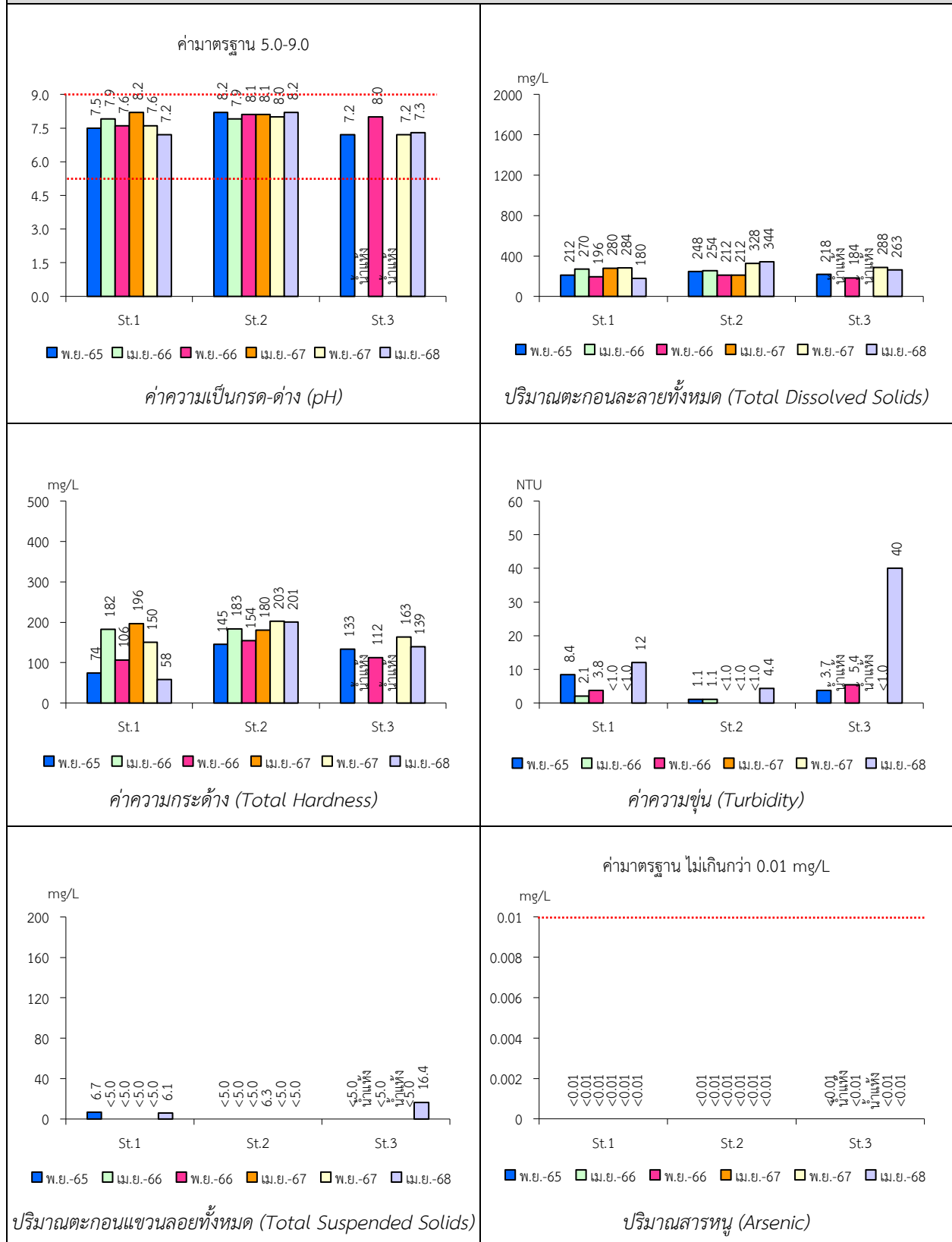
ตารางที่ 3-4 (ต่อ) สรุปผลการวิเคราะห์คุณภาพน้ำผิวดิน

ตำแหน่งตรวจวัด	เดือน/ปี ที่ตรวจวัด	ผลการวิเคราะห์								
		pH	TSS	TDS	Total Hardness (as CaCO_3)	Turbidity	Arsenic	Cadmium	Lead	Mercury
		-	mg/L	mg/L	mg/L	NTU	mg/L	mg/L	mg/L	mg/L
ห้วยไคร้ (ทางด้านทิศใต้ ของโครงการ)	พฤศจิกายน 2565	7.2	<5.0	218	133	3.7	<0.01	<0.002	<0.01	<0.001
	เมษายน 2566	น้ำแห้ง								
	พฤศจิกายน 2566	8.0	<5.0	184	112	5.4	<0.01	<0.002	<0.01	<0.001
	เมษายน 2567	น้ำแห้ง								
	พฤศจิกายน 2567	7.2	<5.0	288	163	<1.0	<0.01	<0.002	<0.01	<0.001
	เมษายน 2568	7.3	16.4	263	139	40	<0.01	<0.002	<0.01	<0.001
ค่ามาตรฐาน ¹⁾		5.0-9.0	-	-	-	-	ไม่เกินกว่า 0.01	ไม่เกินกว่า 0.005/0.05*	ไม่เกินกว่า 0.05	ไม่เกินกว่า 0.002

หมายเหตุ : ¹⁾ ประกาศคณะกรรมการสิ่งแวดล้อมแห่งชาติ ฉบับที่ 8 (พ.ศ. 2537) ออกตามความในพระราชบัญญัติส่งเสริมและรักษาคุณภาพสิ่งแวดล้อมแห่งชาติ พ.ศ.2535 เรื่อง กำหนดมาตรฐานคุณภาพน้ำในแหล่งน้ำผิวดิน ตีพิมพ์ในราชกิจจานุเบกษา เล่ม 111 ตอนที่ 16 ง ลงวันที่ 24 กุมภาพันธ์ 2537 (ประเภทที่ 3)

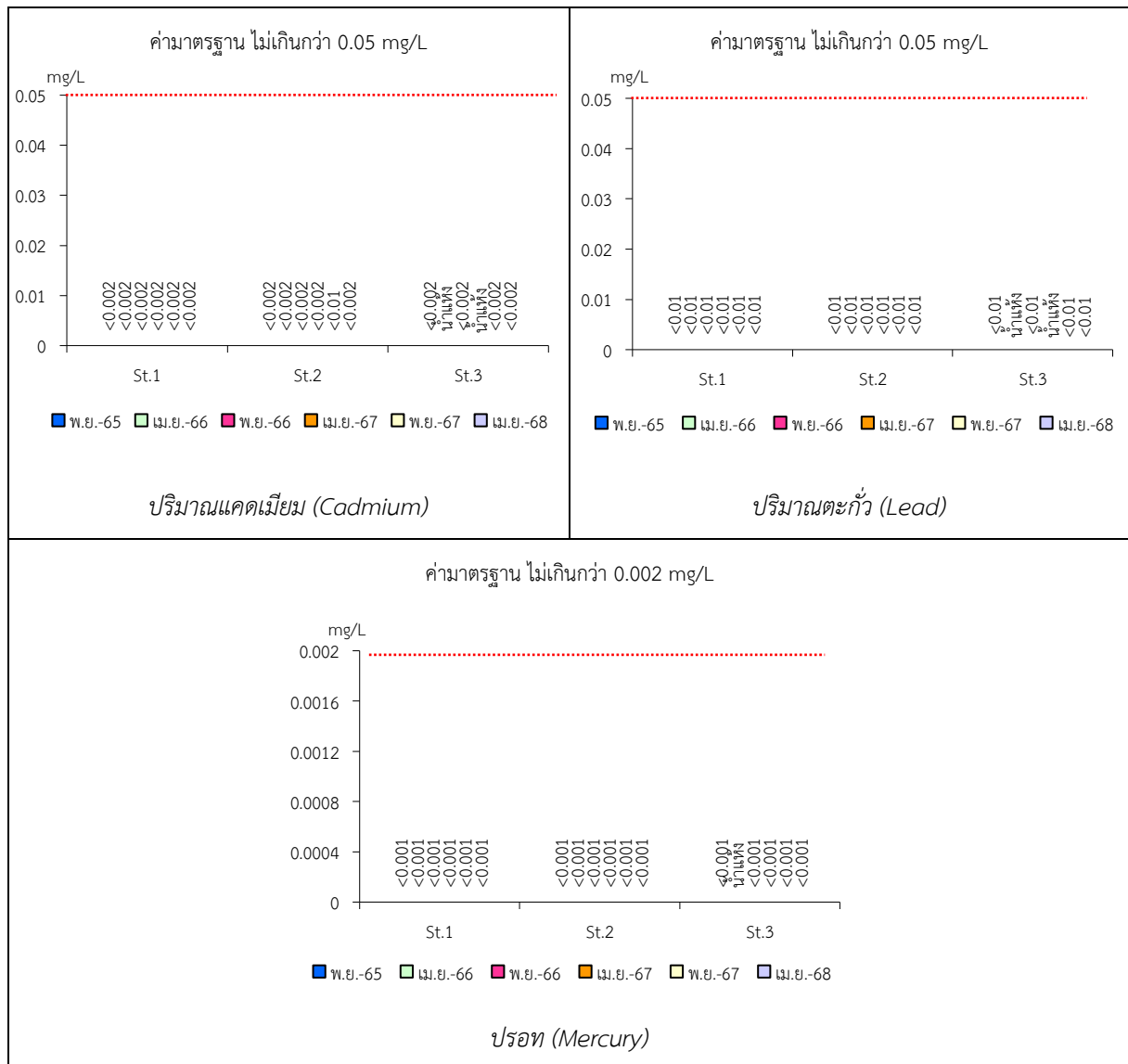
* น้ำที่มีความกระด้างในรูปของ CaCO_3 ไม่เกินกว่า 100 มิลลิกรัมต่อลิตร ค่ามาตรฐาน ไม่เกินกว่า 0.005 มิลลิกรัมต่อลิตร และน้ำที่มีความกระด้างในรูปของ CaCO_3 เกินกว่า 100 มิลลิกรัมต่อลิตร ค่ามาตรฐาน ไม่เกินกว่า 0.05 มิลลิกรัมต่อลิตร

รูปที่ 3-5 กราฟแสดงผลการวิเคราะห์คุณภาพน้ำผิวดินเปรียบเทียบกับค่ามาตรฐาน



หมายเหตุ : St.1 หมายถึง ห้วยไคร้ (บริเวณสะพานบนทางหลวงชนบทหมายเลข 1327) จุดเก็บตัวอย่างน้ำเป็นลำห้วยขนาดกลางเพื่อใช้ประโยชน์ในพื้นที่เกษตรกรรม ห่างจากพื้นที่โครงการไปทางทิศตะวันตกเฉียงเหนือ ประมาณ 3.2 กิโลเมตร สภาพแวดล้อมข้างเคียงเป็นพื้นที่เกษตรกรรม และติดกับทางหลวงหมายเลข 1327
St.2 หมายถึง บ่อเหมืองของโครงการ จุดเก็บตัวอย่างน้ำเป็นบ่อเหมืองของโครงการ เพื่อรวบรวมน้ำจากกิจกรรมการทำเหมือง

St.3 หมายถึง ห้วยไคร้ (ทางด้านทิศใต้ของโครงการ) จุดเก็บตัวอย่างน้ำเป็นลำห้วยขนาดเล็กเพื่อใช้ประโยชน์ในพื้นที่เกษตรกรรม ห่างจากพื้นที่โครงการไปทางทิศใต้ ประมาณ 1 กิโลเมตร สภาพแวดล้อมข้างเคียงเป็นพื้นที่เกษตรกรรม



หมายเหตุ : St.1 หมายถึง ห้วยไคร้ (บริเวณสะพานบนทางหลวงชนบทหมายเลข 1327) จุดเก็บตัวอย่างน้ำเป็นลำห้วยขนาดกลางเพื่อใช้ประโยชน์ในพื้นที่เกษตรกรรม ห่างจากพื้นที่โครงการไปทางทิศตะวันตกเฉียงเหนือ ประมาณ 3.2 กิโลเมตร สภาพแวดล้อมข้างเคียงเป็นพื้นที่เกษตรกรรม และติดกับทางหลวงหมายเลข 1327

St.2 หมายถึง บ่อเหมืองของโครงการ จุดเก็บตัวอย่างน้ำเป็นบ่อเหมืองของโครงการ เพื่อรวบรวมน้ำจากกิจกรรมการทำเหมือง

St.3 หมายถึง ห้วยไคร้ (ทางด้านทิศใต้ของโครงการ) จุดเก็บตัวอย่างน้ำเป็นลำห้วยขนาดเล็กเพื่อใช้ประโยชน์ในพื้นที่เกษตรกรรม ห่างจากพื้นที่โครงการไปทางทิศใต้ ประมาณ 1 กิโลเมตร สภาพแวดล้อมข้างเคียงเป็นพื้นที่เกษตรกรรม